

# Instructie voor het gebruik van Word sjablonen in DiSy

In DiSy kan op verschillende manieren en op verschillende plekken gebruik worden gemaakt van Word sjablonen, die geheel naar eigen wens in te richten zijn. Het maken of aanpassen van die sjablonen kan in Word gedaan worden, versie 2000 of hoger.

Deze instructie is niet ter vervanging van cursussen of documentatie die door Microsoft is verstrekt, maar is puur bedoeld om u een beetje op weg te helpen bij de eerste stapjes van het gebruik van deze sjablonen in DiSy, en hoe u de standaard sjablonen zoals meegeleverd met DiSy kan wijzigen.

Het is mogelijk om hele uitgebreide formulieren te maken, met daarin allerlei invoervelden, koppelingen etc etc. Hiervoor verwijzen we u echter naar de leverancier van Word (Microsoft) of aanbieders van de diverse cursussen die op dit gebied worden gegeven

De screenshots en voorbeelden die genoemd worden zijn gebaseerd op Word 2000. De sjablonen die vanuit DiSy aangeroepen kunnen worden moeten ook zijn opgeslagen als .dot . In Word 2007 worden normaal gesproken .dotx bestanden gemaakt, maar voor het gebruik in DiSy zal dus middels "opslaan als" het Word 2000 document sjabloon format **.dot** gekozen moeten worden.

## Microsoft heeft voor Word 2007 zelf een instructie gemaakt:

<http://office.microsoft.com/nl-nl/word/HA100307541043.aspx>

Een algemene cursus is ook op internet te vinden:

<http://www.hcc.nl/smartsite.dws?id=31667>



## Waar kan in DiSy gewerkt worden met sjablonen?

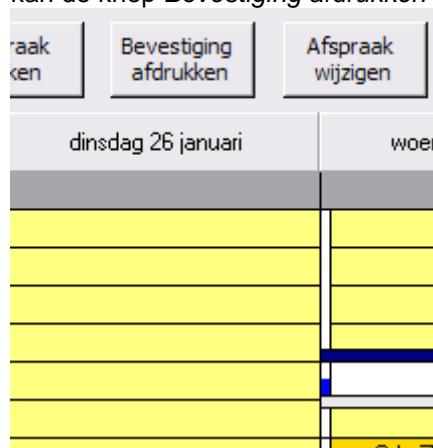
De meeste sjablonen worden gebruikt voor het maken van brieven en overige correspondentie. Deze zijn aan te sturen via het tabblad *Documentatie*

The screenshot shows a web interface with a form for patient information and a table of documents. The form includes fields for street name, house number, postal code, location, and BSN. Below the form is a navigation bar with tabs for 'Behandeling', 'OVP', 'Patiëntgegevens', 'status', 'OK', 'medicijnen', 'Verslag', 'Documentatie', 'Meer info', and 'Afspraken'. The 'Documentatie' tab is active, displaying a table with columns for 'datum', 'omschrijving', and 'bestandsnaam'.

datum	omschrijving	bestandsnaam
01-02-2010	brief huisarts1.dot	000160_000005.doc
27-01-2010	foto via webcam gemaakt 27-1	000160_000004.jpg
27-01-2010	brief huisarts1.dot test 2	000160_000003.doc
27-01-2010	brief huisarts1.dot	000160_000002.doc
27-01-2010	machtigingsaanvraag	000298_000004.doc

Onderaan dit scherm staat een knop "brief maken", in het vak ervoor kan u het briefsjabloon selecteren.

Ook vanuit de agenda (optie in DiSy) wordt met een sjabloon gewerkt, als u een afspraak selecteert dan kan de knop *Bevestiging afdrukken* worden gebruikt.



Tot slot is er nog de *sticker* knop in DiSy. Deze is als extra optie beschikbaar en zichtbaar op het hoofdscherm van DiSy bij de patiëntgegevens als u deze optie heeft aangeschaft.



## Waar regelt u welk sjabloon in DiSy bekend is en kan worden gebruikt?

Dit doet u via de knop: Basisgegevens-> Standaardbrieven



na *tonen* komt u in een scherm waar alle brieven genoemd staan:

omschrijving	type	directory	bestandsnaam	printernaam
brief aan huisarts 1	brief met behandeling		brief huisarts1.dot	
brief aan huisarts 2	brief met behandeling		brief huisarts2.dot	
brief aan verwijzer 1	brief met behandeling		brief verwijzer1.dot	
brief aan verwijzer 2	brief met behandeling		brief verwijzer2.dot	
extra brief	brief met behandeling		extra brief.dot	
sticker 1	sticker		sticker.dot	DYMO LabelWriter 320
afspraakbevestiging	afspraakbevestiging met gekoppelde		afspraak.dot	
afspraakbevestiging zonder gekoppelde patiënt	afspraakbevestiging zonder gekoppe		afspraak zonder patiënt.dot	
brief aan patiënt	brief zonder behandeling		brief patiënt.dot	
invulsjabloon 1	brief zonder behandeling	C:\invulsjablonen	invulsjabloon1.dot	\\192.168.1.242\SamsungML-2010

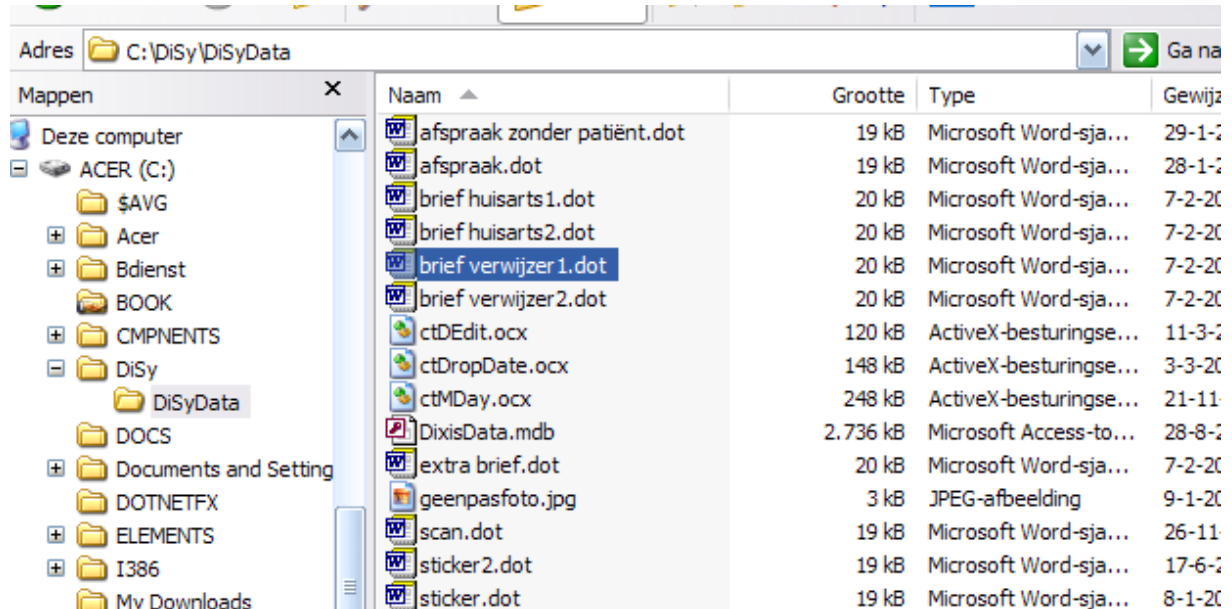
Een aantal brieven worden bij de oplevering van DiSy al in deze tabel gezet. U kan hier echter uw eigen sjablonen in benoemen. Zorg ervoor dat de sjablonen die u hier gaat benoemen dezelfde naam hebben als de "bestandsnaam", dus bijv. "brief patiënt.dot" .

U kan per sjabloon regelen naar welke printer de printopdrachten worden gestuurd. Als u niks invult dan wordt de opdracht naar uw default A4 printer gestuurd. De sticker wordt naar de lokaal aangesloten stickerprinter gestuurd (bijv. Dymo 320). Werkt u per pc met een ander type printer dan kan u 2 dingen doen: bij installatie zorgen dat ze dezelfde naam houden, of een extra stickersjabloon op te nemen die

naar de andere printer wordt gestuurd. Als u in DiSy dan op de knop *sticker* drukt, komt er een selectiescherm in beeld waar u dan het juiste sjabloon kan selecteren.

DiSy zoekt de brieven die u hier benoemt in de directory waar ook uw DiSyData.mdb staat. Als u daar dus uw eigen sjablonen ook inzet dan hoeft u de kolom *directory* niet te vullen.

Zie voorbeeld:



Mappen	Naam	Grootte	Type	Gewijz
Deze computer	afspraak zonder patiënt.dot	19 kB	Microsoft Word-sja...	29-1-20
ACER (C:)	afspraak.dot	19 kB	Microsoft Word-sja...	28-1-20
\$AVG	brief huisarts 1.dot	20 kB	Microsoft Word-sja...	7-2-20
Acer	brief huisarts 2.dot	20 kB	Microsoft Word-sja...	7-2-20
Bdienst	brief verwijzer 1.dot	20 kB	Microsoft Word-sja...	7-2-20
BOOK	brief verwijzer 2.dot	20 kB	Microsoft Word-sja...	7-2-20
CMPNENTS	ctDEdit.ocx	120 kB	ActiveX-besturingse...	11-3-20
DiSy	ctDropDate.ocx	148 kB	ActiveX-besturingse...	3-3-20
DiSyData	ctMDay.ocx	248 kB	ActiveX-besturingse...	21-11-20
DOCS	DixisData.mdb	2.736 kB	Microsoft Access-to...	28-8-20
Documents and Setting	extra brief.dot	20 kB	Microsoft Word-sja...	7-2-20
DOTNETFX	geenpasfoto.jpg	3 kB	JPEG-afbeelding	9-1-20
ELEMENTS	scan.dot	19 kB	Microsoft Word-sja...	26-11-20
I386	sticker 2.dot	19 kB	Microsoft Word-sja...	17-6-20
My Downloads	sticker.dot	19 kB	Microsoft Word-sja...	8-1-20

## Het maken en/of wijzigen van de sjablonen

Het grote voordeel van het werken met sjablonen is dat u niet telkens de terugkerende tekst hoeft te typen, maar dit kan voordefiniëren.

In DiSy is het vervolgens mogelijk om ook een deel van uw tekst/gegevens uit de database te halen en in de brieven te zetten. De velden die hiervoor beschikbaar zijn dat zijn de zogenoemde *mergevelden*.

In DiSy zitten meerdere brieftypen, en voor elk van die typen zijn een aantal velden beschikbaar gemaakt als mergeveld. Onderaan deze instructie zit een bijlage met alle mergevelden per type brief.

Zo is het bijvoorbeeld mogelijk om de tekst van de diagnose uit de behandeling (dbc) te halen, maar hiervoor is het dus noodzakelijk om ook een behandeling geregistreerd te hebben bij de patiënt, zodat deze geselecteerd kan worden voor de "brief met behandeling". In de brief aan huisarts 1.dot hebben we deze ook opgenomen.

Wilt u bijvoorbeeld een informatiebrief aan een patiënt als sjabloon opnemen, dan kiest u "brief zonder behandeling", omdat voor deze brief dan geen behandeling geregistreerd hoeft te zijn.

Voor de afspraken brieven geldt: als er een bevestiging geprint wordt voor een patiënt die ook in de database zit, dan kunnen deze gegevens gebruikt worden (afsprakenbevestiging met gekoppelde patiënt), voor de afspraken die u zo getypt hebt in de agenda, maar waar geen patiënt aan gekoppeld is, dan kiest u sjabloon: afspraakbevestiging zonder gekoppelde patiënt)

### Openen te wijzigen bestand sjabloon:

Maak het te wijzigen sjabloon open door via de Windows Verkenner naar de map met de sjablonen te gaan, een sjabloon te selecteren en dan te dubbelklikken. **LET OP:** dus **niet** in DiSy met de knop brief maken een sjabloon openen!

U kan ook een sjabloon openen door linksboven in Word te kiezen: bestand->openen en dan naar de plek van de sjablonen te browsen, en daar een sjabloon te openen.

### Openen nieuw leeg sjabloon:

Kies in Word: bestand-> nieuw of druk op onderstaand teken:



### Wijzigen of maken sjabloon:

U heeft een leeg formulier, of een te wijzigen sjabloon op uw scherm staan. Hier kan u naar eigen believen uw wijzigingen in doen, zoals bijvoorbeeld uw logo erin zetten, of teksten maken of wijzigen.

Let er op dat u de velden die u uit DiSy wilt halen tussen accolades in de brief zet, dus bijv als volgt:

{ verwijzer tav }  
{ verwijzer straat }  
{ verwijzer postcode } { verwijzer woonplaats }

Datum, 9-2-2010

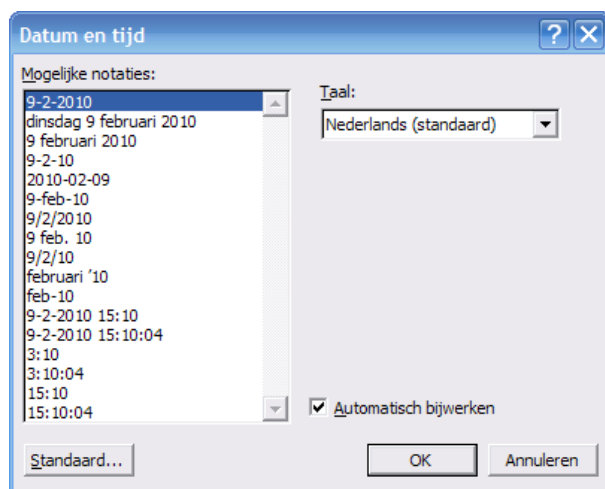
Geachte collega,

Onlangs zag ik op mijn spreekuur uw patiënt { patiënt tav } geboren { patiënt geboortedatum },  
adres { patiënt straat }, { patiënt postcode }, { patiënt woonplaats }.

Diagnose: { behandeling einddiagnose }, Behandeling: { behandeling sluitingsdatum }, Sluitreden:  
{ behandeling sluitreden }

{ patiënt status }

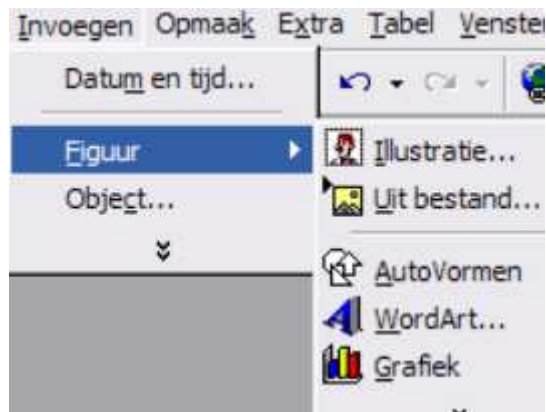
Het datumveld krijgt u er in via :



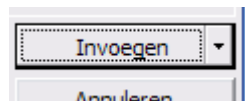
Zorg even dat Automatisch bijwerken is aangevinkt, dan wordt in uw sjablonen altijd de actuele datum gezet.

Eventueel kan u ook de pasfoto uit DiSy mergen (overnemen uit DiSy). Dit doet u door in uw sjabloon te kiezen:

Invoegen -> figuur-> uit bestand



Daar selecteert u uit de directory van de DiSyData de "pasfoto.jpg" , maar voor u op invoegen druk kiest u eerst het pijltje daarnaast



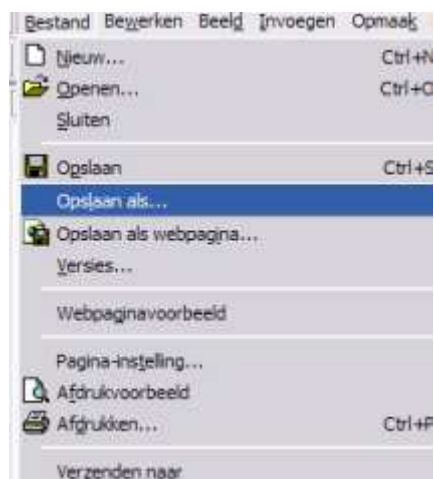
En u kiest dan : **Aan bestand koppelen**



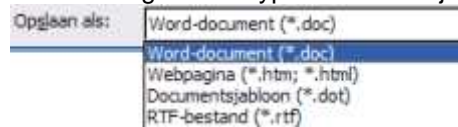
Als u al uw wijzigingen heeft gemaakt, dan moet vervolgens het nieuwe of gewijzigde sjabloon worden opgeslagen als documentsjabloon, .dot

## Het opslaan van uw sjabloon voor gebruik:

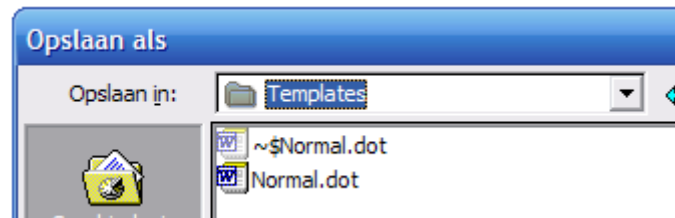
Als u uw gewijzigde of nieuw gemaakte sjabloon wilt opslaan, kies dan *Bestand-> opslaan als* links boven in beeld.



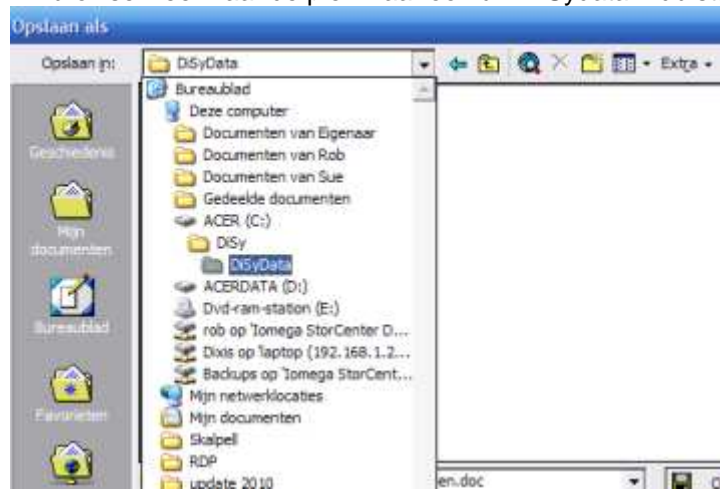
Kies vervolgens het type documentsjabloon **.dot**



Word zal het bestand dan meteen ergens willen opslaan waar het niet de bedoeling is. Kies daarom door op het pijltje te drukken *rechts* naast templates

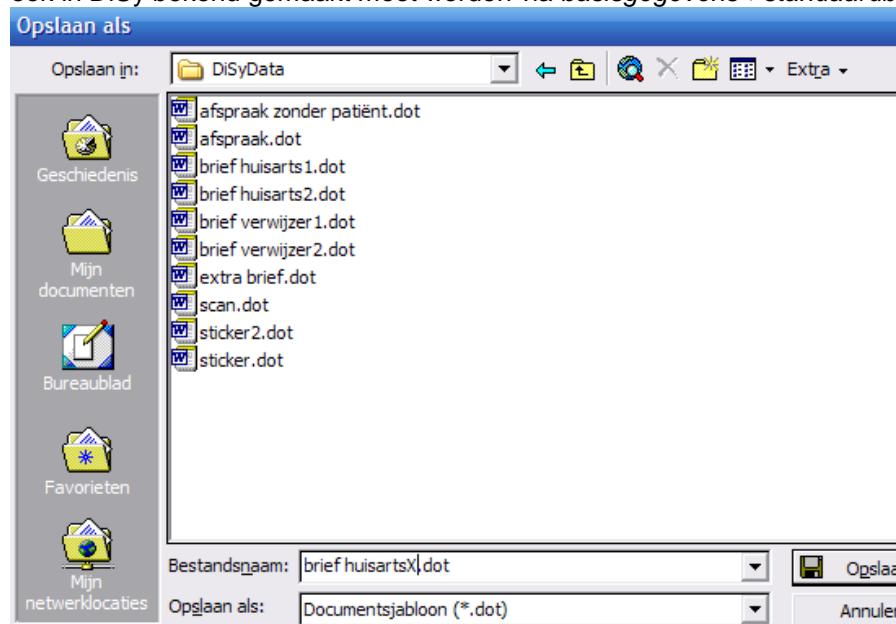


En browse weer naar de plek waar ook uw DiSydata.mdb staat, dus in de directory van DiSy



Geef vervolgens een bestandsnaam op van een document dat nog niet bestaat. *Overschrijven lukt niet!* dus als u "brief huisarts1.dot" aan het wijzigen bent, sla hem dan eerst op als "brief X", verwijder vervolgens via de Verkenner de "brief huisarts1" verwijder (of wijzig de naam), en wijzig daarna de naam weer van uw nieuw gemaakte brief X naar: "brief huisarts1.dot"

Als u een heel nieuw sjabloon maakt dan kan u zelf de naam kiezen. Let wel op dat de nieuwe brief dus ook in DiSy bekend gemaakt moet worden via *basisgegevens->standaardbrieven*.



**Tot slot:**

Als u een brief maakt in DiSy, gebaseerd op uw eigen sjabloon op het tabblad Documentatie, dan kan u door op de bestandsnaam te dubbelklikken deze weer openmaken en wijzigen.

**We wensen u veel plezier in het gebruik van de sjablonen in Word.**

Voor uitgebreide instructies verwijzen we graag naar de website van Microsoft, of bedrijven die cursussen verzorgen in Word.

**In het kort “opslaan als” in Word 2007:**

- Klik op de **Microsoft Office-knop** en klik op **Opslaan als**.
- Klik op **Vertrouwde sjablonen** in het vak **Opslaan als**.
- Geef een bestandsnaam op voor de nieuwe sjabloon, klik op **Word-sjabloon** in het vak **Opslaan als** en klik vervolgens op **Opslaan als** en kies hier een **Word 97-2003-sjabloon** (DOT-bestand).

**Bijlage met beschikbare Mergevelden in DiSy:**

<b>Mergeveld, tussen {xx} opnemen</b>	<b>type</b>
huisarts tav	brief met behandeling
huisarts straat	brief met behandeling
huisarts postcode	brief met behandeling
huisarts woonplaats	brief met behandeling
verwijzer tav	brief met behandeling
verwijzer straat	brief met behandeling
verwijzer postcode	brief met behandeling
verwijzer woonplaats	brief met behandeling
patiënt tav	brief met behandeling
patiënt straat	brief met behandeling
patiënt postcode	brief met behandeling
patiënt woonplaats	brief met behandeling
patiënt geboortedatum	brief met behandeling
patiënt polisnummer	brief met behandeling
patiënt verzekeraar naam	brief met behandeling
patiënt status	brief met behandeling
behandeling begindiagnose	brief met behandeling
behandeling openingsdatum	brief met behandeling
behandeling einddiagnose	brief met behandeling
behandeling sluitingsdatum	brief met behandeling
behandeling sluitreden	brief met behandeling
patiënt meisjesnaam	brief met behandeling
patiënt telefoonnummer privé	brief met behandeling
patiënt telefoonnummer werk	brief met behandeling
patiënt telefoonnummer mobiel	brief met behandeling
patiënt achternaam	brief met behandeling

patiënt initialen	brief met behandeling
patiënt geslacht	brief met behandeling
patiënt voornaam	brief met behandeling
patiënt tussenvoegsel	brief met behandeling
patiënt tussenvoegsel meisjesnaam	brief met behandeling
patiënt BSN	brief met behandeling
behandeling correctie	brief met behandeling
meer info 6	brief met behandeling
meer info 7	brief met behandeling
meer info 8	brief met behandeling
meer info 9	brief met behandeling
meer info 10	brief met behandeling
patiënt e-mail	brief met behandeling
huisarts tav	sticker
huisarts straat	sticker
huisarts postcode	sticker
huisarts woonplaats	sticker
verwijzer tav	sticker
verwijzer straat	sticker
verwijzer postcode	sticker
verwijzer woonplaats	sticker
patiënt tav	sticker
patiënt straat	sticker
patiënt postcode	sticker
patiënt woonplaats	sticker
patiënt geboortedatum	sticker
patiënt polisnummer	sticker
patiënt verzekeraar naam	sticker
patiënt status	sticker
patiënt meisjesnaam	sticker
patiënt telefoonnummer privé	sticker
patiënt telefoonnummer werk	sticker
patiënt telefoonnummer mobiel	sticker
patiënt achternaam	sticker
patiënt initialen	sticker
patiënt geslacht	sticker
patiënt voornaam	sticker
patiënt tussenvoegsel	sticker
patiënt tussenvoegsel meisjesnaam	sticker
patiënt BSN	sticker
meer info 1	sticker
meer info 2	sticker
meer info 3	sticker
meer info 4	sticker
meer info 7	sticker
meer info 8	sticker
meer info 9	sticker
meer info 10	sticker
patiënt e-mail	sticker

meer info 5	sticker
meer info 6	sticker
huisarts tav	brief zonder behandeling
huisarts straat	brief zonder behandeling
huisarts postcode	brief zonder behandeling
huisarts woonplaats	brief zonder behandeling
verwijzer tav	brief zonder behandeling
verwijzer straat	brief zonder behandeling
verwijzer postcode	brief zonder behandeling
verwijzer woonplaats	brief zonder behandeling
patiënt tav	brief zonder behandeling
patiënt straat	brief zonder behandeling
patiënt postcode	brief zonder behandeling
patiënt woonplaats	brief zonder behandeling
patiënt geboortedatum	brief zonder behandeling
patiënt polisnummer	brief zonder behandeling
patiënt verzekeraar naam	brief zonder behandeling
patiënt status	brief zonder behandeling
patiënt meisjesnaam	brief zonder behandeling
patiënt telefoonnummer privé	brief zonder behandeling
patiënt telefoonnummer werk	brief zonder behandeling
patiënt telefoonnummer mobiel	brief zonder behandeling
patiënt achternaam	brief zonder behandeling
patiënt initialen	brief zonder behandeling
patiënt geslacht	brief zonder behandeling
patiënt voornaam	brief zonder behandeling
patiënt tussenvoegsel	brief zonder behandeling
patiënt tussenvoegsel meisjesnaam	brief zonder behandeling
patiënt BSN	brief zonder behandeling
meer info 1	brief zonder behandeling
meer info 2	brief zonder behandeling
meer info 3	brief zonder behandeling
meer info 4	brief zonder behandeling
meer info 5	brief zonder behandeling
meer info 5	brief zonder behandeling
meer info 7	brief zonder behandeling
meer info 8	brief zonder behandeling
meer info 9	brief zonder behandeling
meer info 10	brief zonder behandeling
patiënt e-mail	brief zonder behandeling
startdatum	afspraakbevestiging met gekoppelde patient
starttijd	afspraakbevestiging met gekoppelde patient
eindtijd	afspraakbevestiging met gekoppelde patient
medewerker naam	afspraakbevestiging met gekoppelde patient
patiënt tav	afspraakbevestiging met gekoppelde patient
patiënt geboortedatum	afspraakbevestiging met gekoppelde patient
patiënt BSN	afspraakbevestiging met gekoppelde patient
startdag	afspraakbevestiging met gekoppelde patient
afspraak onderwerp	afspraakbevestiging met gekoppelde patient

startdag	afspraakbevestiging met gekoppelde patient
afspraak onderwerp	afspraakbevestiging met gekoppelde patient
patiënt e-mail	afspraakbevestiging met gekoppelde patient
startdatum	afspraakbevestiging zonder gekoppelde patient
starttijd	afspraakbevestiging zonder gekoppelde patient
eindtijd	afspraakbevestiging zonder gekoppelde patient
medewerker naam	afspraakbevestiging zonder gekoppelde patient